

**Câmara Municipal de Lisboa**

Direcção Municipal do Ambiente, Estrutura Verde, Clima e Energia

Departamento da Estrutura Verde

Divisão de Manutenção e Requalificação da Estrutura Verde

PEDIDO DE AUTORIZAÇÃO PARA O ABATE DE ÁRVORE**NÚCLEO DE ARVOREDO**REF.: NA/LG/Nº 13

DATA: 25/08/2020

DESCRIPTIVO	IMAGENS DO EXEMPLAR
Código SIG: Em Anexo I	Fotos das árvores a abater no Anexo III
Espécie : Várias Anexo I	
Local: Escola EB1 nº142 – Rua Actor Vale	
Quantidade: 11 exemplares para abate 06 exemplares para transplante	
Freguesia: Penha de França	
Zona Territorial: Centro Histórico	
Fundamentação: A referida escola está a ser alvo de uma requalificação onde se inclui o espaço exterior, para tal foi elaborado o relatório técnico de avaliação visual do arvoredo, que se anexa. Dessa avaliação verifica-se que de um modo geral todos os exemplares apresentam um fraco desenvolvimento vegetativo, vários problemas mecânicos e fitossanitários. Os 6 exemplares da espécie <i>Acer negundo</i> apresentam várias cavidades abertas no tronco e nos ramos, algumas delas com sinal positivo ao martelo, numa grande extensão do tronco, ramos atarracados com pequenas cavidades ao longo dos ramos, resultantes de infestação de <i>Zeuzera pyrina</i> , ramos secos e folhagem clorótica e presença de algumas frutificações de fungos <i>Agrocybe</i> , nos ramos e <i>Ganoderma</i> spp na base do tronco, afectando o sistema radicular. Os 5 exemplares da espécie <i>Styphnolobium japonicum</i> apresentam para além de cavidades abertas no tronco e nos ramos, frutificações do basidiomiceta lenhícola <i>Inonotus hispidus</i> nos ramos e no tronco, este fungo origina podridão fibrosa branca do cerne, provocando a morte de ramos e diminuindo a resistência mecânica das árvores, que apresentam o risco de se partirem (tanto ramos como o próprio tronco) sob a acção de condições meteorológicas adversas.	
Enquadramento no Despacho 60/P/2012. De acordo com o ponto 1. do despacho.	
Proposta de Abate e Transplante: Sim	
Execução por:	
CML- Meios Próprios	
CML-Empresa “outsourcing”	X

DMEVAE/DEV/DPGMEV/Núcleo de Arvoredo

LG/..

Av. Dr. Francisco Luís Gomes, n.º 1, Porta 3, Bloco 4.7, 1800-177 Lisboa | tel 213 912 300 | dmevae.dev.dpgmev@cm-lisboa.pt
| www.cm-lisboa.pt | tel. 808203232 |

**Câmara Municipal de Lisboa**

Direcção Municipal do Ambiente, Estrutura Verde, Clima e Energia

Departamento da Estrutura Verde

Divisão de Manutenção e Requalificação da Estrutura Verde

Junta de Freguesia			
Substituição por:			
Mesma espécie			
Outra espécie	X		
Espaço exterior em requalificação, a escolha dos exemplares será de acordo com o projecto elaborado, sendo que o número de árvores a plantar é superior ao número de árvores abatidas. Os transplantes dos exemplares arbóreos, serão efectuados para no espaço do pátio da escola.			

DMEVAE/DEV/DPGMEV/Núcleo de Arvoredo

LG/..

Av. Dr. Francisco Luís Gomes, n.º 1, Porta 3, Bloco 4.7, 1800-177 Lisboa | tel 213 912 300 | dmevae.dev.dpgmev@cm-lisboa.pt
| www.cm-lisboa.pt | tel. 808203232 |

**Câmara Municipal de Lisboa**

Direcção Municipal do Ambiente, Estrutura Verde, Clima e Energia

Departamento da Estrutura Verde

Divisão de Manutenção e Requalificação da Estrutura Verde

ANEXO I – LISTAGEM DO ARVOREDO A ABATER E TRANSPLANTAR

Código SIG	Espécie	PAP (cm)	Observações	Destino
410669760003	<i>Acer negundo</i>	165	Cavidade aberta na zona de inserção dos ramos, podridão do lenho com exsudação. Vários cancos ao longo do tronco, muita rebentação epicórmica. Ramos atarracados com pequenas cavidades ao longo dos ramos resultantes de infestação de <i>Zeuzera pyrina</i> e ramos secos. Folhagem clorótica.	Abater
410669760004	<i>Acer negundo</i>	176	Ferida aberta de grande diâmetro na zona de inserção de um dos ramos resultante do esgaçamento de uma pernada, com sinal positivo ao martelo. Várias feridas abertas no tronco e nos ramos, com exsudação. Ramos atarracados com cancos e pequenas cavidades ao longo dos ramos resultantes de infestação de <i>Zeuzera pyrina</i> e ramos secos. Rebentação epicórmica. Folhagem clorótica.	Abater
410669760005	<i>Acer negundo</i>	126	Ramos atarracados, com pequenas feridas abertas com madeira apodrecida e visível a presença de fungos <i>Agrocybe</i> , a sua presença, de um modo geral, verifica-se em zonas de madeira morta, a sua presença pode indicar um alto grau de degradação. Sofreu alguns danos no tronco no decorrer da obra, tendo o ritidoma descascado. Muita rebentação epicórmica, ramos secos e folhagem clorótica.	Abater
410669760006	<i>Acer negundo</i>	145	Vários cancos ao longo do tronco. Rebentos epicórmicos na zona de inserção dos ramos e no tronco. Feridas abertas com madeira apodrecida na base dos ramos. Ramos atarracados com pequenas cavidades ao longo dos ramos resultantes de infestação de <i>Zeuzera pyrina</i> e ramos secos. Folhagem clorótica.	Abater
410669760010	<i>Styphnolobium japonicum</i>	192	Cancro no tronco, ritidoma a descascar. Cavidade aberta na zona de inserção dos ramos. Os ramos apresentam feridas abertas, com madeira apodrecida, que provoca pouca estabilidade dos ramos, assinalados na foto 9. Num dos ramos é visível a presença de fungos lenhícola (<i>Inonotus hispidus</i>). Vários ramos secos.	Abater
410669760011	<i>Styphnolobium japonicum</i>	172	Cavidade aberta no tronco, com a dimensão 40x20cm, com madeira apodrecida, com sinal positivo ao martelo numa extensão de cerca de 1m. Codominância, ferida na zona inserção dos ramos, resultante do corte de um ramo de grande dimensão. É visível a presença de fungos lenhícola (<i>Inonotus hispidus</i>) nos ramos e no tronco na zona de inserção dos ramos. Ramo rachado numa grande extensão, que tem de ser removido ficando a árvore muito desequilibrada.	Abater
410669760012	<i>Styphnolobium japonicum</i>	172	Tronco sinuoso com duas feridas abertas e madeira apodrecida, na zona de inserção dos ramos. Ramo com ferida aberta e madeira apodrecida, numa grande extensão, pouco estável, deve ser removido, ficando a árvore completamente desequilibrada.	Abater
410669760013	<i>Tipuana tipu</i>	21	Exemplar em caldeira fuste inclinado, ainda com tutor, copa desequilibrada.	Transplantar

DMEVAE/DEV/DPGMEV/Núcleo de Arvoredo

LG/..

Av. Dr. Francisco Luís Gomes, n.º 1, Porta 3, Bloco 4.7, 1800-177 Lisboa | tel 213 912 300 | dmevae.dev.dpgmev@cm-lisboa.pt| www.cm-lisboa.pt | tel. 808203232 |

**Câmara Municipal de Lisboa**

Direcção Municipal do Ambiente, Estrutura Verde, Clima e Energia

Departamento da Estrutura Verde

Divisão de Manutenção e Requalificação da Estrutura Verde

Código SIG	Espécie	PAP (cm)	Observações	Destino
410669760014	<i>Styphnolobium japonicum</i>	174	Raízes superficiais de grande diâmetro, vão ser cortadas para a execução de um banco em betão. Ferida aberta na zona de inserção dos ramos, com madeira apodrecida. Uma das pernadas tem uma ferida aberta com madeira apodrecida e com pouca estabilidade, deve ser removida, outra pernada de menor diâmetro apresenta rachadura em toda a extensão. É visível a presença de fungos lenhícola (<i>Inonotus hispidus</i>) nos ramos do topo da árvore.	Abater
410669760015	<i>Tipuana tipu</i>	35	Exemplar em caldeira fuste ligeiramente inclinado, copa equilibrada, pequena deformação no tronco.	Transplantar
410669760017	<i>Styphnolobium japonicum</i>	133	Cavidade aberta na zona de inserção dos ramos com sinal positivo ao martelo numa extensão de 90cm. No lado oposto um dos ramos foi partido no decorrer da obra e foi removido, ficando uma ferida aberta, estando agora o exemplar com grande instabilidade, com o peso total da copa para um dos lados.	Abater
410669760018	<i>Tipuana tipu</i>	23	Exemplar em caldeira com fuste retorcido. Copa desequilibrada e baixa.	Transplantar
410669760020	<i>Tipuana tipu</i>	33	Exemplar em caldeira fuste muito inclinado e peso excessivo da copa e copa baixa	Transplantar
410669760023	<i>Tipuana tipu</i>	21	Exemplar em caldeira com fuste inclinado e copa desequilibrada, ainda com tutor, que deve ser reforçado.	Transplantar
410669760025	<i>Tipuana tipu</i>	31	Exemplar em caldeira fuste retorcido, copa com muito peso.	Transplantar
410669760028	<i>Acer negundo</i>	104	Cavidade aberta na zona de inserção dos ramos com escurimento, rebentação epicórmica. Ramos atarracados e partidos com pequenas cavidades ao longo dos ramos resultantes de infestação de <i>Zeuzera pyrina</i> e ramos secos. Folhagem clorótica. Vai ser aberta uma vala junto ao tronco para colocação de caixa com as infraestruturas, havendo o corte de muitas raízes.	Abater
410669760029	<i>Acer negundo</i>	161	Exemplar em caldeira com fuste direito, copa equilibrada e codominância. Pequenos cancos ao longo do tronco. Cavidade aberta na zona de inserção dos ramos, com madeira apodrecida e escurimento, muita rebentação epicórmica. É visível na base do tronco a presença de fungos radicular do tipo <i>Ganoderma</i> spp. que provocam a degradação do sistema radicular. Ramos atarracados e partidos com pequenas cavidades ao longo dos ramos resultantes de infestação de <i>Zeuzera pyrina</i> e ramos secos. Folhagem clorótica.	Abater

DMEVAE/DEV/DPGMEV/Núcleo de Arvoredo

LG/..

Av. Dr. Francisco Luís Gomes, n.º 1, Porta 3, Bloco 4.7, 1800-177 Lisboa | tel 213 912 300 | dmevae.dev.dpgmev@cm-lisboa.pt
| www.cm-lisboa.pt | tel. 808203232 |



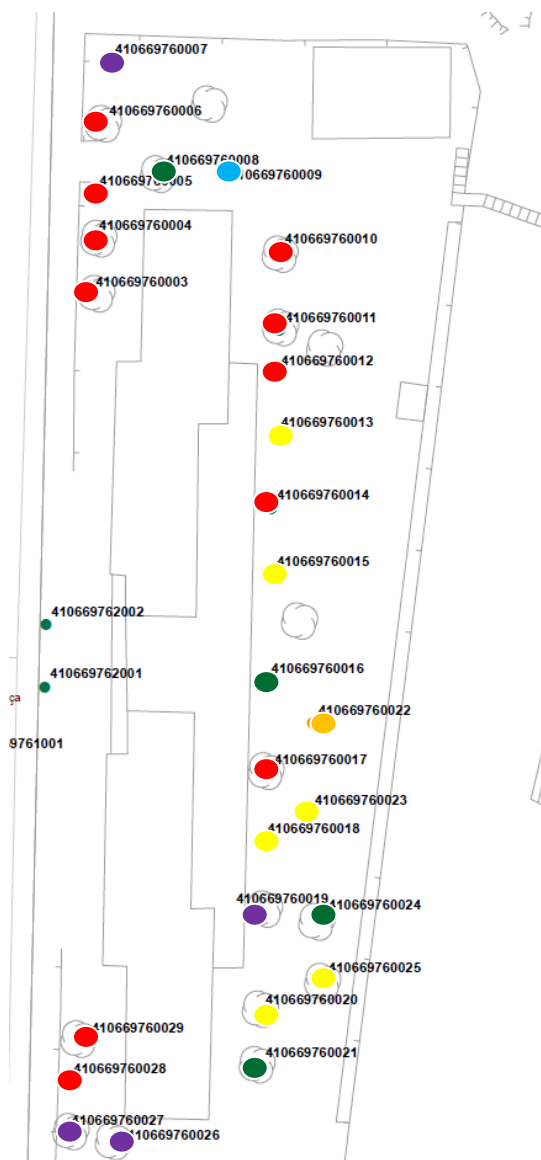
Câmara Municipal de Lisboa

Direcção Municipal do Ambiente, Estrutura Verde, Clima e Energia

Departamento da Estrutura Verde

Divisão de Manutenção e Requalificação da Estrutura Verde

ANEXO II – LOCALIZAÇÃO DAS ÁRVORES



Legenda:

- Exemplos arbóreos a manter
- Exemplos arbóreos a transplantar
- Exemplos arbóreos a abater
- Exemplos arbóreos já abatidos no início da obra
- Exemplos arbóreos já transplantados no decorrer da obra
- Cepo

DMEVAE/DEV/DPGMEV/Núcleo de Arvoredo

LG/..

Av. Dr. Francisco Luís Gomes, n.º 1, Porta 3, Bloco 4.7, 1800-177 Lisboa | tel 213 912 300 | dmevae.dev.dpgmev@cm-lisboa.pt
| www.cm-lisboa.pt | tel. 808203232 |



Câmara Municipal de Lisboa

Direcção Municipal do Ambiente, Estrutura Verde, Clima e Energia

Departamento da Estrutura Verde

Divisão de Manutenção e Requalificação da Estrutura Verde

ANEXO III – REGISTO FOTOGRÁFICO DAS ÁRVORES A ABATER

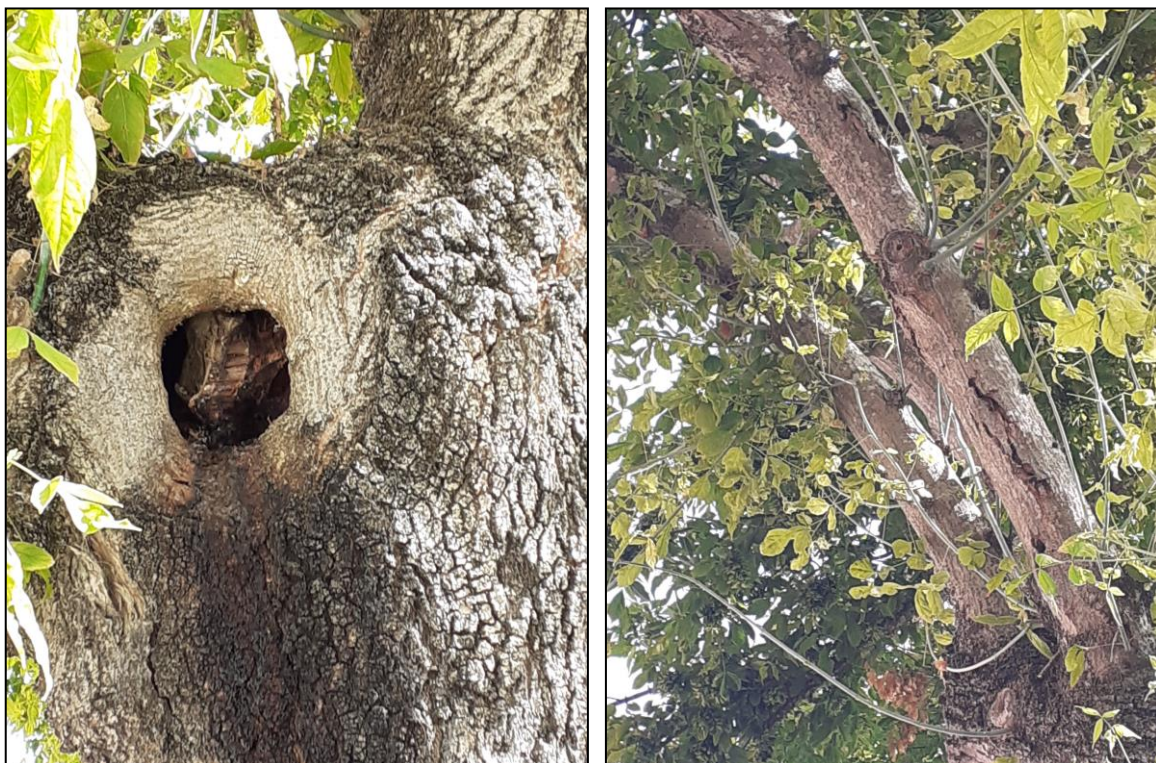


Foto 1 e 2 – Exemplar 410669760003 Cavidades abertas e infestação de *Zeuzera pyrina*



Foto 3 e 4 – Exemplar 410669760004 cavidades abertas de grande diâmetro sinal positivo ao martelo

DMEVAE/DEV/DPGMEV/Núcleo de Arvoredo

LG/..

Av. Dr. Francisco Luís Gomes, n.º 1, Porta 3, Bloco 4.7, 1800-177 Lisboa | tel 213 912 300 | dmevae.dev.dpgmev@cm-lisboa.pt
| www.cm-lisboa.pt | tel. 808203232 |



Câmara Municipal de Lisboa

Direcção Municipal do Ambiente, Estrutura Verde, Clima e Energia

Departamento da Estrutura Verde

Divisão de Manutenção e Requalificação da Estrutura Verde

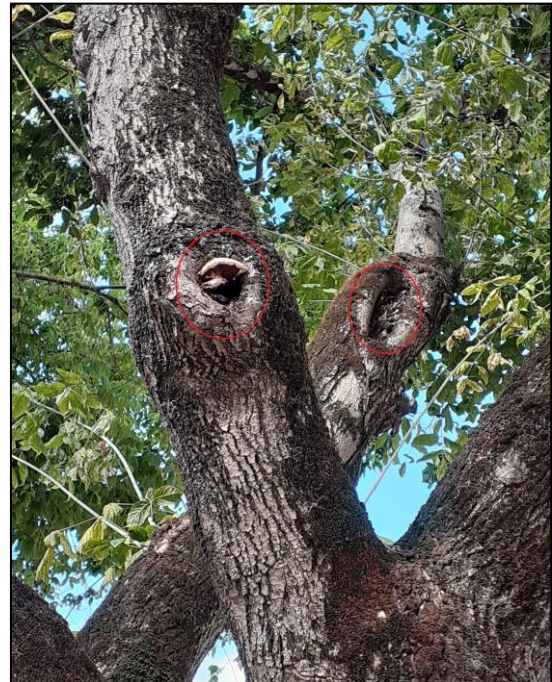


Foto 5 e 6 – Exemplar 410669760005 feridas abertas com madeira apodrecida e visível a presença de fungos *Agrocybe*

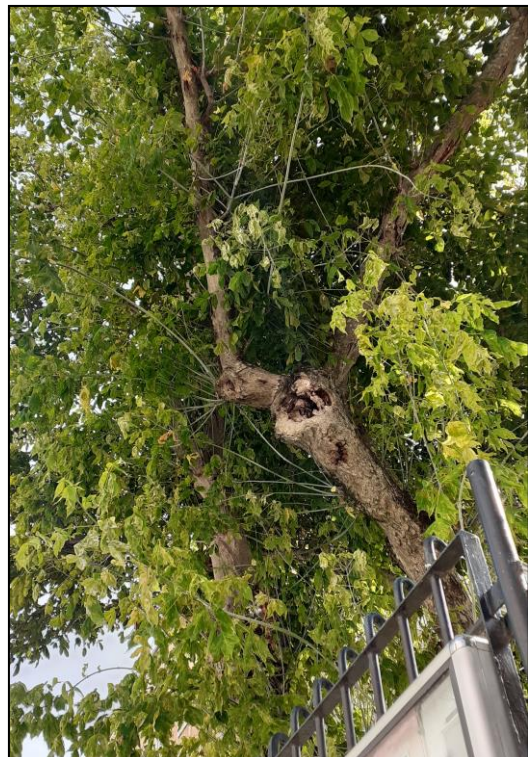


Foto 7 e 8 – Exemplar 410669760006 Cavidades abertas e infestação de *Zeuzera pyrina*

DMEVAE/DEV/DPGMEV/Núcleo de Arvoredo

LG/..

Av. Dr. Francisco Luís Gomes, n.º 1, Porta 3, Bloco 4.7, 1800-177 Lisboa | tel 213 912 300 | dmevae.dev.dpgmev@cm-lisboa.pt
| www.cm-lisboa.pt | tel. 808203232 |



Câmara Municipal de Lisboa

Direcção Municipal do Ambiente, Estrutura Verde, Clima e Energia

Departamento da Estrutura Verde

Divisão de Manutenção e Requalificação da Estrutura Verde



Fotos 9 e 10 – Exemplar 410669760010 Cavidades abertas e presença do fungo *Inonotus hispidus* nos ramos



Fotos 11 e 12 – Exemplar 410669760011 Cavidade aberta no tronco e presença do fungo *Inonotus hispidus* no tronco e nos ramos

DMEVAE/DEV/DPGMEV/Núcleo de Arvoredo

LG/..

Av. Dr. Francisco Luís Gomes, n.º 1, Porta 3, Bloco 4.7, 1800-177 Lisboa | tel 213 912 300 | dmevae.dev.dpgmev@cm-lisboa.pt
| www.cm-lisboa.pt | tel. 808203232 |



Câmara Municipal de Lisboa

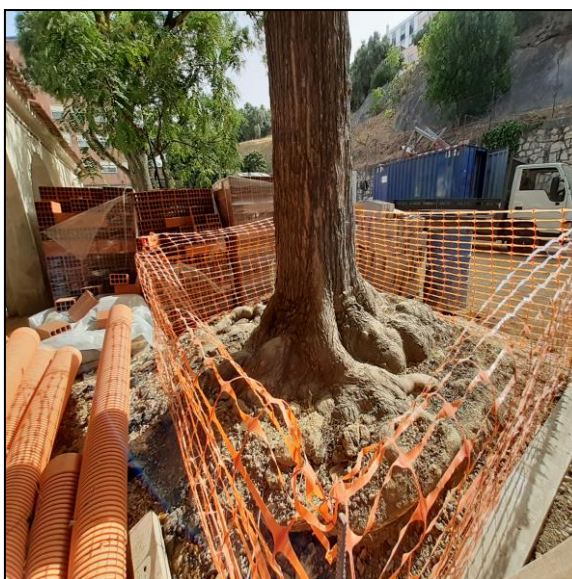
Direcção Municipal do Ambiente, Estrutura Verde, Clima e Energia

Departamento da Estrutura Verde

Divisão de Manutenção e Requalificação da Estrutura Verde



Fotos 13 e 14 – Exemplar 410669760012 Cavidades abertas na zona de inserção e ramo instável



Fotos 15 e 16 – Exemplar 410669760014 Cavidades abertas nos ramos e presença do fungo *Inonotus hispidus* nos ramos

DMEVAE/DEV/DPGMEV/Núcleo de Arvoredo

LG/..

Av. Dr. Francisco Luís Gomes, n.º 1, Porta 3, Bloco 4.7, 1800-177 Lisboa | tel 213 912 300 | dmevae.dev.dpgmev@cm-lisboa.pt
| www.cm-lisboa.pt | tel. 808203232 |



Câmara Municipal de Lisboa

Direcção Municipal do Ambiente, Estrutura Verde, Clima e Energia

Departamento da Estrutura Verde

Divisão de Manutenção e Requalificação da Estrutura Verde



Fotos 17,18 e 19 – Exemplar 410669760017 Cavidades abertas de grande diâmetro na zona de inserção



Fotos 20 e 21 – Exemplar 410669760028 Cavidades abertas na zona de inserção com exsudação e infestação de *Zeuzera pyrina* nos ramos

DMEVAE/DEV/DPGMEV/Núcleo de Arvoredo

LG/..

Av. Dr. Francisco Luís Gomes, n.º 1, Porta 3, Bloco 4.7, 1800-177 Lisboa | tel 213 912 300 | dmevae.dev.dpgmev@cm-lisboa.pt
| www.cm-lisboa.pt | tel. 808203232 |



Câmara Municipal de Lisboa

Direcção Municipal do Ambiente, Estrutura Verde, Clima e Energia

Departamento da Estrutura Verde

Divisão de Manutenção e Requalificação da Estrutura Verde



Fotos 22 e 23 – Exemplar 410669760029 Cavidade aberta no tronco e base do tronco a presença de fungos radicular do tipo *Ganoderma* spp. que provocam a degradação do sistema radicular.

DMEVAE/DEV/DPGMEV/Núcleo de Arvoredo

LG/..

Av. Dr. Francisco Luís Gomes, n.º 1, Porta 3, Bloco 4.7, 1800-177 Lisboa | tel 213 912 300 | dmevae.dev.dpgmev@cm-lisboa.pt
| www.cm-lisboa.pt | tel. 808203232 |